

EtherLynx 2000 Guia Rápida de Inicio - 10Base2 con Terminales Setup 1

NOTA: Esta guía tiene como objetivo el de ayudarle a identificar los pasos necesarios en la configuración de su Sistema Etherlynx. Para mayor información dirijase a las secciones respectivas en el manual. **ESTAS INSTRUCCIONES SOLAMENTE APLICAN PARA INSTALACIONES 10Base2. (Cable Coaxial).**

Paso 1 Instale el software FinishLynx 32 en su computador. Asegúrese de ingresar el serial exactamente como está desplegado en los diskettes de instalación. No omita ningún caracter especial, etc....

Figura 1 Componentes del Sistema EtherLynx 2000



Paso 2 Verifique que la configuración de la pantalla (monitor) en su computador sea colocada a **16 bits o Mayor** (Seleccione **Inicio: configuración: Panel de Control: Pantalla**)

Paso 3 Verifique que su computador tiene instalada la tarjeta de Red Ethernet, además que la configuración sea la apropiada en "Panel de control de Red".

Asígnele a su computador una dirección IP y una TCP-IP correctamente. (Seleccione **Inicio: configuración: Panel de Control:Redes**)

Escoja la opción de **Configuración** en la ventana de diálogo. Busque en la ventana blanca por la línea que aparece **TCP/IP** (La ventana de diálogo en su computador debe ser similar a la que es mostrada en el lado izquierdo de la Figura 2.)

Si el protocolo **TCP/IP** no es desplegado, haga click en el botón **Agregar**, el cual es mostrado en la Figura 2.

Seleccione la opción de **Protocolo**. Posteriormente **Microsoft** desde la lista de **Fabricantes**. Por último, seleccione la opción **TCP/IP** (no TCP/IP dial up) y haga click en el botón de **Ok** .

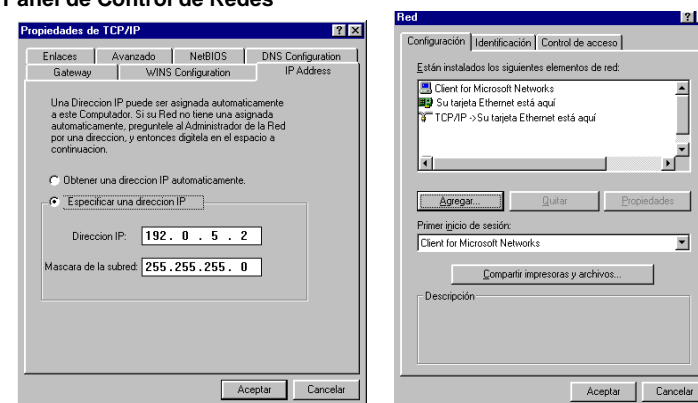
Para confirmar que el **TCP/IP** ha sido correctamente configurado, haga click en la línea de la ventana de Panel de Control de Redes **Configuración** que dice **TCP/IP**, y luego haga un click en la de **Propiedades**. Aparecerá una ventana de diálogo similar a la que es mostrada en el lado derecho de la Figura #2.

Las configuraciones en **Red: Configuración: Propiedades: Dirección IP** deben ser colocadas en la ventana de **Propiedades** mostradas en la Figura 2:

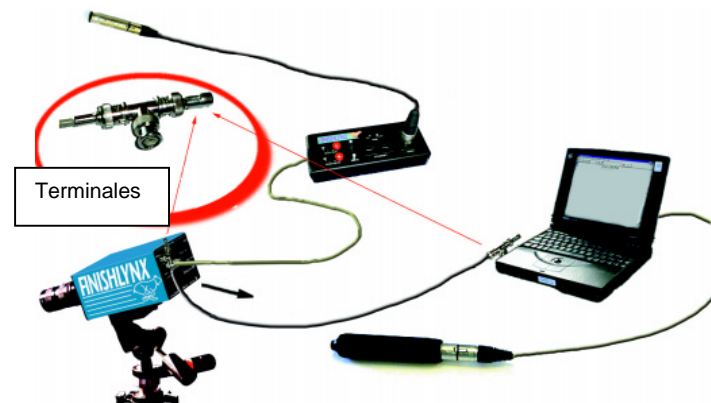
- Dirección IP- 192.0.2.5
- Máscara de la Subred - 255.255.255.0

NOTA: después de realizar los cambios en la configuración, Usted debe reiniciar su computador para que sean aplicados dichos cambios.

Figura 2 Panel de Control de Redes



Paso 4 Conecte el equipo- Véase el lado posterior de esta hoja.

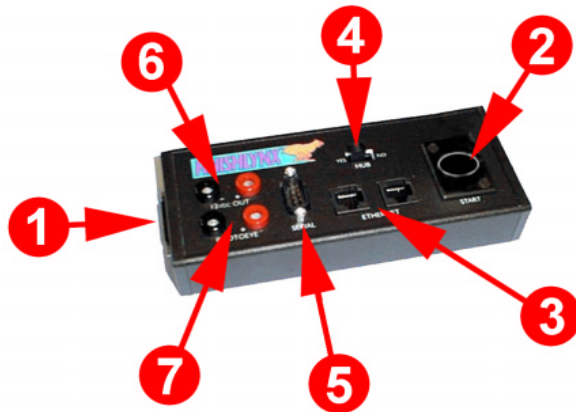


EtherLynx 2000 Guia Rápida de Inicio - 10Base2 con Terminales Setup 2

- Conecte la(s) Cámara(s) al computador usando los cables de red originales. Coloque los terminales en el final de la "cadena" de dispositivos.
- Conecte el botón de Captura a el puerto serial COM de su computador.
- Conecte la caja de conexiones a la cámara con el cable originales (con conectores DB15 en cada terminal).
- Conecte el Sensor de la Pístola a la caja de conexiones con el cable original de la señal de partida.
- Conecte la(s) cámara(s) a la fuente de poder. (No la encienda todavía).



Figura 3 Caja de Conexiones



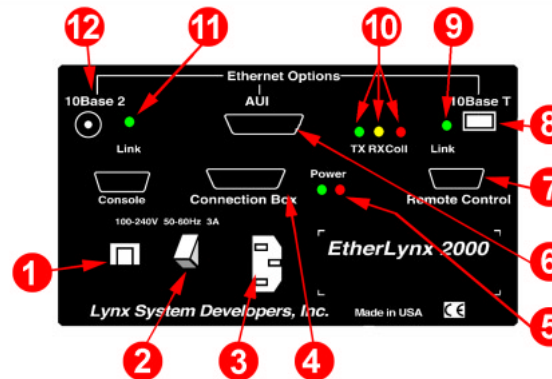
1. Cámara
2. Cable para el Sensor del arma
3. Conectores 10baseT
4. Interruptor del Hub.
5. Puerto Serial
6. Photobeam
7. 12 volts D.C.

Paso 5 Reinicie su computador si **Usted** no lo hizo después de que realizó los cambios en Configuraciones de Red.

Paso 6 Encienda la Cámara EtherLynx.

Paso 7 Ejecute la aplicación de FinishLynx haciendo doble click sobre el ícono de FinishLynx.

Figura 4 Cámara EtherLynx 2000 (vista posterior)



1. Fusible
2. Interruptor de Poder
3. Conector de corriente alterna.
4. Caja de Conexiones
5. Indicadores de poder. (AC)
6. Ethernet – Fibra Optica
7. Control Remoto
8. Ethernet - 10baseT
9. Enlace activo - 10baseT
10. Luces de Actividad
11. Enlace Activo - 10base2
12. Ethernet - 10base2 (Coaxial)

Si yo hice todo correctamente, Que debería suceder?

La luz indicadora del enlace Activo cerca del conector de 10Base2 (#11 en figura 4) se enciende cuando la cámara está conectada a la red con el cableado 10Base2 indicando la funcionalidad del enlace.

Asegúrese de que ambos extremos de la Red contienen los terminales coaxiales 10Base2.

Como el software de FinishLynx se comunica con la cámara, los Indicadores (LED's) de **Transmitir** y **Recibir** (#10 en figura 4) se encenderán, al igual que una serie de barras verdes aparecerán en la esquina inferior derecha de la pantalla de "Control del Hardware de FinishLynx". Si estas barras no aparecen, diríjase al inicio de las instrucciones y verifique todas las conexiones Ethernet.

La mayoría de los problemas a esta altura son causados por una inapropiada configuración Ethernet o por conexiones inadecuadas entre la cámara y el computador. Si Usted no visualiza las barras de estado verdes cuando la cámara y el software inician, Verifique todas las conexiones y configuraciones.